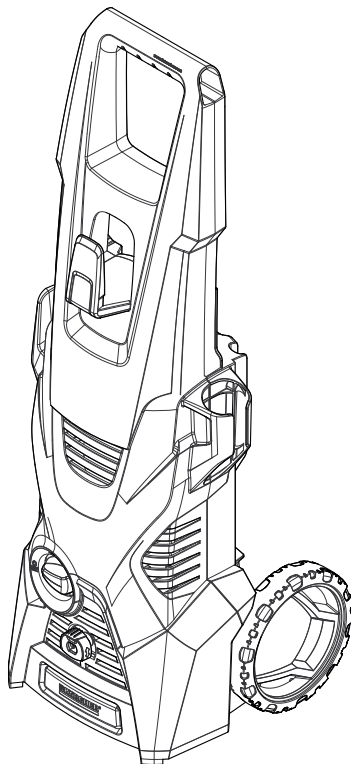


**K 3**

Azərbaycan dili



**Register  
your product**

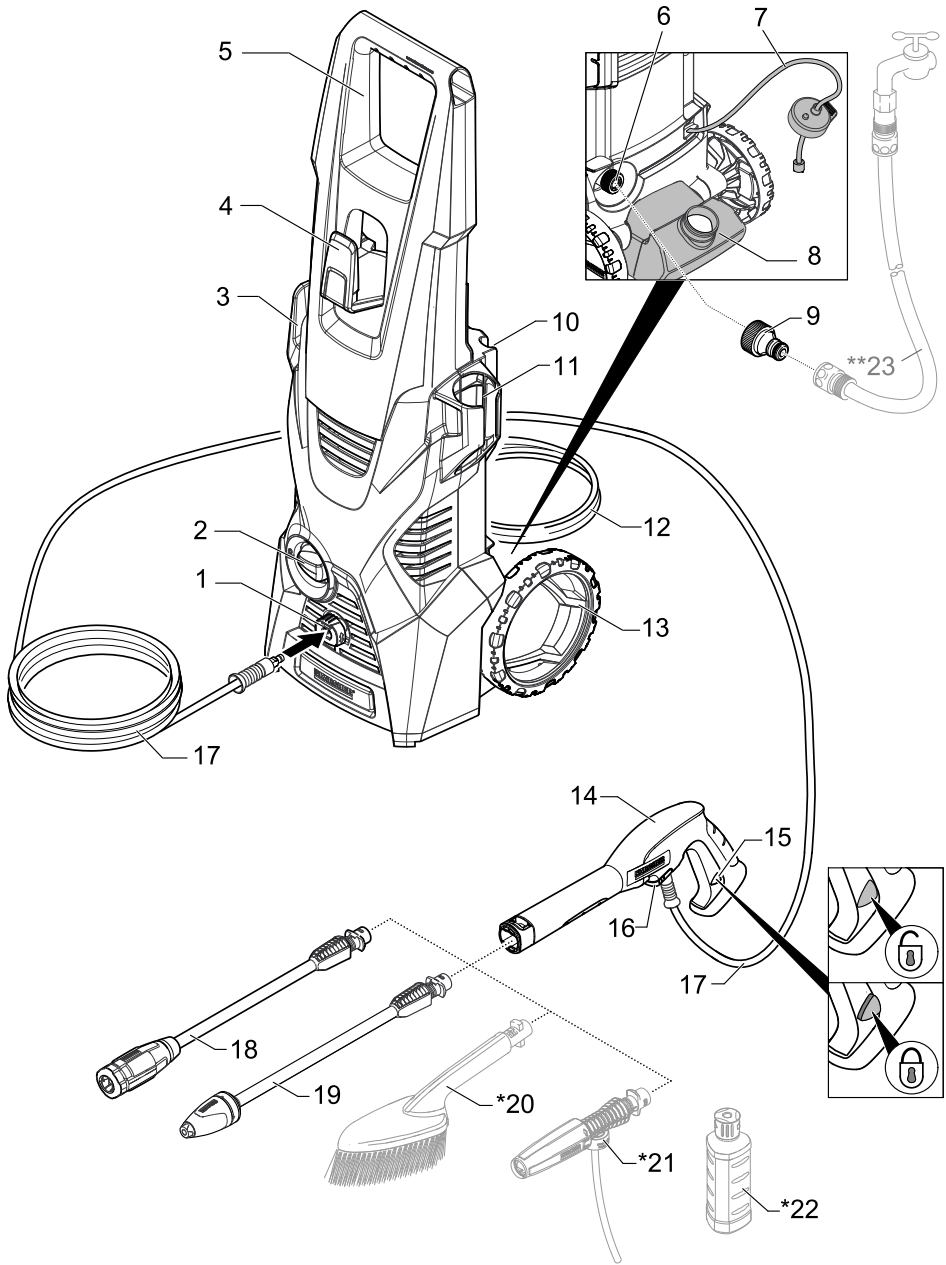
[www.kaercher.com/welcome](http://www.kaercher.com/welcome)

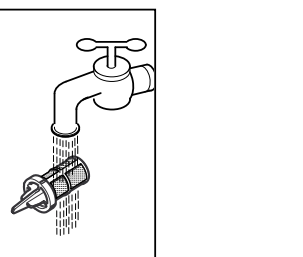
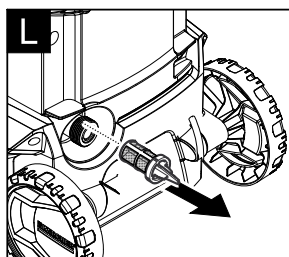
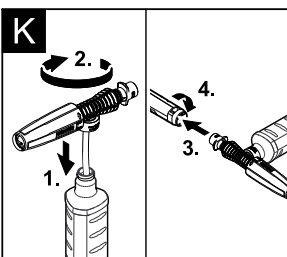
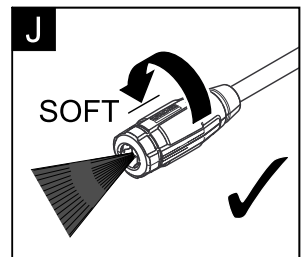
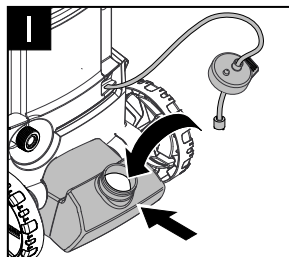
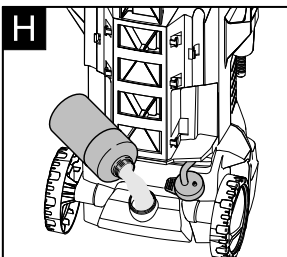
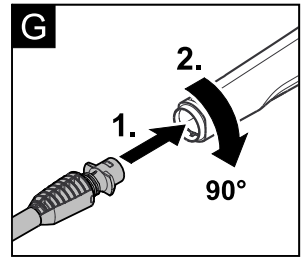
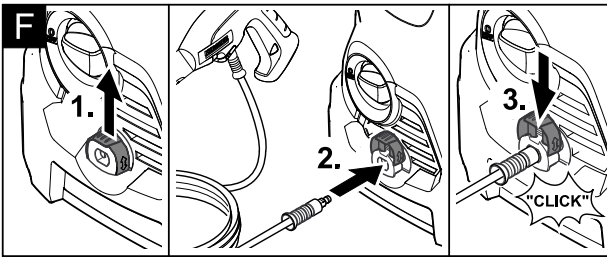
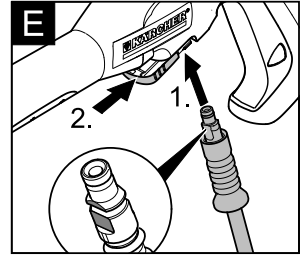
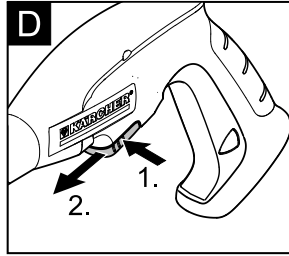
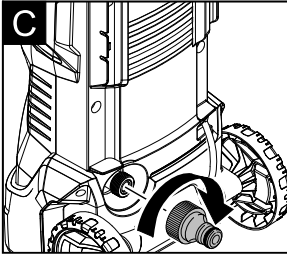
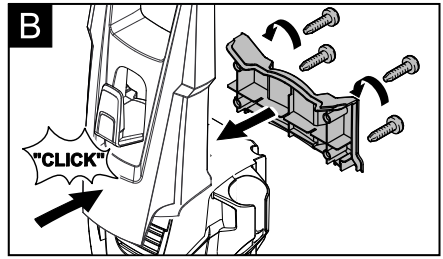
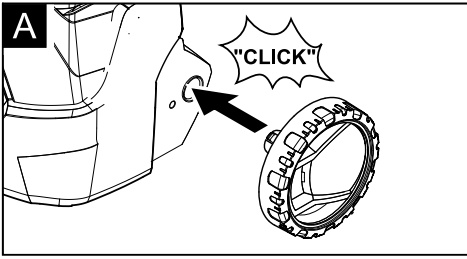


**EAC**



59694940 (01/21)





## Mündəricat

Təhlükəsizlik təlimatları . . . . .	4
Cihazdakı işarələr . . . . .	5
Ətraf mühitin mühafizəsi . . . . .	6
Nəzərdə tutulan istifadə . . . . .	6
Təhlükəsizlik cihazları . . . . .	6
Cihazın təsviri . . . . .	6
Quraşdırma . . . . .	7
İstismara verilmə . . . . .	7
İstismar . . . . .	7
Daşınma . . . . .	8
Saxlama . . . . .	8
Qulluq və texniki baxış . . . . .	8
Xətalər zamanı kömək . . . . .	9
Aksesuar və ehtiyat hissələri . . . . .	9
Zəmanət . . . . .	9
Texniki xüsusiyyətlər . . . . .	10

## Təhlükəsizlik təlimatları



Cihazınızın ilk istismarından öncə bu orijinal istifadə təlimatı kitabçasını oxuyun, müvafiq qaydada tətbiq edin və sonrakı istifadə və ya istifadəçisi üçün saxlayın. İstismar təlimatı kitabçasındakı məlumatlara yanaşı ümumi təhlükəsizlik və qəzaların qarşısının alınması qaydalarına riayət edilməlidir.

Cihaz üzərindəki xəbərdarlıq və məlumat işarələri təhlükəsiz iş prosesi üçün vacib məlumatları ehtiva edir.

### Təhlükə səviyyələri

#### ⚠ TƏHLÜKƏ

Ağır bədən xəsarəti və ya ölümlə nəticələnən bilavasitə təhlükə haqqında bildiriş.

#### ⚠ XƏBƏRDARLIQ

Ağır bədən xəsarəti və ya ölümlə nəticələnə biləcək təhlükəli vəziyyət haqqında bildiriş.

#### ⚠ EHTİYAT

Yüngül yaralanmalara səbəb ola biləcək təhlükəli vəziyyət haqqında bildiriş.

#### ⚠ DİQQƏT

Maddi ziyanə səbəb ola biləcək təhlükəli vəziyyət haqqında bildiriş.

### Elektrik hissələri

#### ⚠ TƏHLÜKƏ

Elektrik vurmaları riski.

- Şəbəkə ştekerinə və yuvasına heç vaxt nəm əllərlə təmas etməyin.
- Hər istifadədən öncə elektrik kabelini və ştekerini zədələrə qarşı yoxlayın. Zədələnmiş elektrik kabelini təxirə salmadan səlahiyyətli bir müştəri xidməti əməkdaşı / ixtisaslı elektrikçi tərəfindən dəyişdirin. Cihazı zədələnmiş elektrik kabeli ilə istifadə etməyin.
- İş görülən yerdə bütün cərəyan keçirən hissələr elektrik vurmalarına qarşı qorunmalıdır.
- Uzatma kabelinin şəbəkə ştekeri və muftası hidroizolyasiya olunmalı və su işarəsində olmamalıdır. Bundan əlavə mufta döşəmə üzərində qoyulmamalıdır. Elektrik yuvalarının döşəmədən ən azı 6 mm yuxarı olmasını təmin etmək üçün kabel çarxlarından istifadə etmək tövsiyə olunur.

- Elektrik və uzatma kabellərinin üzərindən keçilmə, basdalama, çəkmə və s. nəticəsində ziyan görmədiyindən və zədələnmədiyindən əmin olun. Elektrik kabellərini istidən, yağdan və iti küncüclərdən qoruyun.

- Bütün qulluq və təmir işlərindən öncə cihazı söndürün və şəbəkə ştekerini çəkin.

- Təmir işləri və elektrik hissələri üzərində iş yalnız səlahiyyətli müştəri xidməti əməkdaşları tərəfindən həyata keçirilə bilər.

#### ⚠ XƏBƏRDARLIQ

- Cihaz yalnız elektrik münəndisi tərəfindən IEC 60364 uyğun olaraq həyata keçirilmiş elektrik birləşməsinə qoşula bilər.
- Cihazı yalnız dəyişik cərəyanə qoşun. Şəbəkədəki gərginlik cihazın identifikasiya lövhəsinə uyğun olmalıdır.
- Təhlükəsizlik səbəblərindən ümumiyyətlə cihazı sızma cərəyanından mühafizə avtomatı (maks. 30 mA) ilə işə salmağı məsləhət görürük.
- Uyğun olmayan uzatma kabelinin istifadəsi təhlükəli ola bilər. Açıq havada yalnız uyğun bir şəkildə işarələnmiş və kifayət qədər en kəsik sahəsi olan təsdiq edilmiş uzatma kabelindən istifadə edin: 1–10 m: 1,5 mm<sup>2</sup>; 10–30 m: 2,5 mm<sup>2</sup>
- Uzatma kabelini həmişə kabel çarxından tamamilə açın.

### Təhlükəsiz istifadə

#### ⚠ TƏHLÜKƏ

- Operator cihazı təyinatı üzrə istifadə etməlidir. O cihazla işləyərkən yerli şəraiti nəzərə almalı və yaxınlıqdakı insanlara diqqət yetirməlidir.
- Hər istifadədən öncə yüksək təzyiqli şlanqın, yüksək təzyiqli başlıqın və təhlükəsizlik cihazları kimi vacib hissələrin zədələnmədiyini yoxlayın. Zədələnmiş hissələri dərhal dəyişdirin. Cihazı zədələnmiş hissələrlə işlətməyin.
- Yüksək təzyiqli axını düzgün istifadə edilmədikdə təhlükəli ola bilər. Su axını birbaşa insanlara, heyvanlara, aktiv elektrik avadanlıqlarına və ya cihazın özünə yönəldilməməlidir.
- Paltar və ya ayaqqabınızı təmizləmək üçün yüksək təzyiqli axını başqalarına və ya özünüze doğru yönəltməyin.
- Avtomobilin təkərləri/təker klapaları yüksək təzyiqli su axını səbəbindən zədələne və partlaya bilər. İlk əlamət təkərin rənginin dəyişməsidir. Zərə görmüş təkərlər/təker klapaları həyatı təhlükə yaradır. Təmizləyərkən ən azı 30 sm axın boşluğu saxlayın!

#### ⚠ XƏBƏRDARLIQ

- Qoruyucu paltar geymədikləri təqdirdə, digər insanlar yaxınlıqda olduqda cihazı istifadə etməyin.
- Cihaz uşaqlar və ya təlim görməmiş şəxslər tərəfindən istifadə olunmamalıdır.
- Bu cihazın fiziki, hissi və ya zehni imkanları məhdud və ya təcrübəsi və/və ya biliyi olmayan insanlar tərəfindən, təhlükəsizlik üçün məsul bir şəxs tərəfindən nəzərdə edilmədikdə və ya ondan təlimat alınmadıqda və nəticədə yaranan təhlükələri başa düşülmədikdə istifadəsi nəzərdə tutulmur.
- Uşaqlar cihazla oynaya bilməzlər.
- Uşaqların cihazla oynamadıqlarından əmin olun.

## ⚠ EHTİYAT

- Cihaz ilə və ya cihaz üzərində hər hansı bir iş görməzdən əvvəl cihazın aşması nəticəsində baş verəcək qəza və ziyanlardan qorunmaq üçün onun dayanıqlı olmasını təmin edin.
- Yüksək təzyiqli çiləyicidən çıxan su axını səbəbindən yüksək təzyiqli başlığına geri itələmə qüvvəsi təsir göstərir. Möhkəm dayandırdığınızdan, yüksək təzyiqli başlığı və borunu möhkəm tutduğunuzdan əmin olun.
- Cihaz işləyərkən onu heç vaxt nəzarətsiz qoymayın.

## DİQQƏT

- Daha uzun fasilələr zamanı cihazı cihaz açarından söndürün.
- Cihazı 0 °C-dən aşağı temperaturda işlətməyin.

## Digər təhlükələr

### ⚠ TƏHLÜKƏ

- Partlayış ehtimalı olan ərazilərdə işləmək qadağandır.
- Tərkibində sağlamlıq üçün təhlükəli komponentləri olan maddələri (məsələn, asbes) çiləməyin.
- Yanar mayeləri çiləməyin.
- Heç vaxt həlledicilər və ya durulaşdırılmış turşular və solventlər olan mayeləri sormayın! Bunlara, məsələn, benzin, boya üçün solvent və ya qızdırıcı yağ daxildir. Çiləyərkən çıxan duman olduqca yarıcı, partlayıcı və zəhərlidir. Aseton, durulaşdırılmış turşular və solventlər istifadə etməyin, çünki onlar cihazda istifadə olunan materialları məhv edəcəkdir.
- Qablaşdırma folqalarını uşaqların əli çatmayan yerdə saxlayın, onların boğma riski var!

### ⚠ XƏBƏRDARLIQ

- Mövcud qaydalara əsasən, cihaz heç vaxt sistem ayırıcısı olmadan içməli su şəbəkəsində istifadə olunmamalıdır. Yüksək təzyiqli təmizləyicinin istifadə olunacağı evin su sistem bağlantısının EN 12729 tipli BA-ya uyğun olaraq sistem ayırıcı ilə təchiz olduğundan əmin olun.
- Sistem ayırıcıdan keçən su artıq içməli su hesab olunmur.
- Cihazın təhlükəsizliyi üçün yüksək təzyiqli şlanqlar, armaturlar və muftalar vacibdir. Yalnız istehsalçı tərəfindən tövsiyə olunan yüksək təzyiqli şlanqları, armaturları və muftaları istifadə edin.
- Təchizat və ya yüksək təzyiqli şlanq ayrıldıqda, istifadədən sonra isti su birləşmə yerlərindən çıxıb bilər.

### ⚠ EHTİYAT

- Saxlama yeri seçərkən və daşınma zamanı, qəza və ya xəsarət almamaq üçün cihazın ağırlığını nəzərə alın (Texniki məlumatlara baxın).

## Təmizləyici vasitələrlə işləmə

### ⚠ XƏBƏRDARLIQ

- Bu cihaz istehsalçı tərəfindən təmin edilən və ya tövsiyə olunan təmizləyici vasitələrin istifadəsi üçün təkmilləşdirilmişdir. Digər təmizləyici vasitələrin və ya kimyəvi maddələrin istifadəsi cihazın təhlükəsizliyinə ziyan verə bilər.
- Təmizləyici vasitələrin düzgün istifadə edilməməsi ciddi zədə və ya zəhərlənməyə səbəb ola bilər.
- Təmizləyici vasitələri uşaqların əli çatmayan yerdə saxlayın.

## Şəxsi mühafizə avadanlığı

### ⚠ EHTİYAT

- Geri sıçrayan su və çirkərlərə qarşı qorunmaq üçün uyğun qoruyucu geyim və eynək istifadə edin.
- Yüksək təzyiqli təmizləyicilərdən istifadə edilərkən aerozollar əmələ gələ bilər. Aerozollar ilə nəfəs almaq sağlamlığınıza ziyan verə bilər.
- Təbiiqindən asılı olaraq, yüksək təzyiqli təmizləmə üçün filtrasiya olunmuş aerozolların emissiyasını əhəmiyyətli dərəcədə azaldan tam qoruyuculu çiləyicilər (məsələn, səth təmizləyiciləri) istifadə edilə bilər.
- Belə bir qorunmanın istifadəsi bütün təbiiqetmələrdə mümkün deyil.
- Tamamilə qorunan bir çiləyicinin istifadəsi mümkün deyilsə, təmizlənen mühitdən asılı olaraq FFP 2 sinifli və ya alternativ bir respirator maskasından istifadə edilməlidir.

## Cihazdakı işarələr



Yüksək təzyiqli su axını insanlara, heyvanlara, aktiv elektrik avadanlıqlarına və ya cihazın özünə zərər yönəltməyin. Cihazı donurmada qoruyun.

Cihaz birbaşa ümumi içməli su şəbəkəsinə qoşulmamalıdır.



## Ətraf mühitin mühafizəsi



Qablaşdırma materialları yenidən emal olunandır. Qablaşdırmanı ətraf mühitə uyğun şəkildə utillizasiya edin.



Köhnə cihazlarda təkrar emal edilməli olan qiymətli materiallar var. Zəhmət olmasa köhnə cihazları ətraf mühitə uyğun şəkildə utillizasiya edin.

Elektrik və elektron cihazlar tez-tez düzgün işləməməsi və ya utillizasiyası halında insan sağlamlığı və ətraf mühit üçün potensial təhlükə yarada biləcək hissələri ehtiva edir. Bununla birlikdə, bu hissələr cihazın düzgün işləməsi üçün lazımdır. Bu simvolla işarələnmiş cihazlar məişət tullantıları ilə utillizasiya olunmamalıdır.



Yağlı çirkab suyu əmələ gətirən təmizlik işləri, məsələn, mühərrikin, korpusun alt döşəməsinin yuyulması yalnız yağ ayırıcı vasitəsi ilə yuma yerlərində aparıla bilər.



Təmizləyici vasitələrlə iş yalnız drenaj bağlantısı olan və suya davamlı iş səthlərində aparıla bilər. Təmizləyici vasitələrin su və ya torpağa nüfuz etməsinə icazə verməyin.

### İnqredientlər haqqında məlumat (REACH)

İnqredientlər haqqında cari məlumatlara aşağıdakı linkdən baxmaq olar:

[www.kaercher.de/REACH](http://www.kaercher.de/REACH)

## Nəzərdə tutulan istifadə

Bu yüksək təzyiqli təmizləyicini yalnız xüsusi məişət təsərrüfatı üçün istifadə edin.

- Maşınların, nəqliyyat vasitələrinin, tikintilərin, alətlərin, fasadların, terrasların, bağ alətlərinin və s. yüksək təzyiqli su axını ilə təmizlənməsi üçün (lazım olduqda təmizləyici vasitələr əlavə olunmaqla).
- KÄRCHER tərəfindən təsdiqlənmiş aksesuarlar, ehtiyat hissələri və təmizləyici vasitələrlə. Təmizləyici vasitələrlə birlikdə verilən təlimatlara diqqət yetirin.

## Təhlükəsizlik cihazları

### ⚠ EHTİYAT

- *Təhlükəsizlik cihazları operatorun qorunmasına xidmət edir və onlar dəyişdirilməməli və ya göz ardı edilməməlidir.*

### Cihaz açarı

Cihaz açarı cihazın istəmədən istismarının qarşısını alır.

### Yüksək təzyiqli başlığın kilidlənməsi

Kilid yüksək təzyiqli başlığın qolunu kilidləyir və cihazın istəməyən işə salınmasının qarşısını alır.

### Təzyiq açarlı qoruyucu klapan

Yüksək təzyiqli başlıqdakı qol buraxılırsa, təzyiq açarı nasosu söndürür və yüksək təzyiqli su axını dayanır. Qol yenidən çəkilərsə, nasos yenidən açılır.

## Cihazın təsviri

Bu əməliyyat təlimatında avadanlıq maksimal təminatlı formada təsvir edilmişdir. Modeldən asılı olaraq, çətdırılma komplektində fərqlər olur (qablaşdırmaya baxın).

Cihazınızın çətdırılma komplekti qablaşdırma üzərində göstərilir. Paketdən çıxaran zaman içindəkilərin tamlığını yoxlayın.

Aksesuarlar çatışmayanda və ya daşınma zamanı zədələnmə baş verərsə, zəhmət olmasa dilerinizi müraciət edin.

### Şəkillər üçün qatlanmış səhifəyə baxın!

- 1 Yüksək təzyiqli birləşməsi
- 2 Cihaz açarı "0/OFF" / "I/ON"
- 3 Elektrik kabeli üçün saxlama asılıqanı
- 4 Yüksək təzyiqli şlanqın saxlanması
- 5 Daşıma tutacağı
- 6 İntegrasiya olunmuş süzgec ilə su birləşməsi
- 7 Təmizləyici vasitə filtri və qapağı ilə təmizləyici vasitə sorma şlanqı
- 8 Təmizləyici vasitə çanı
- 9 Su birləşməsi üçün mufta
- 10 Axın şlanqının saxlanması
- 11 Yüksək təzyiqli başlığın saxlanması
- 12 Ştekerli elektrik kabeli
- 13 Daşıma çarxı
- 14 Əl çiləmə başlığı
- 15 Yüksək təzyiqli başlığın kilidlənməsi
- 16 Yüksək təzyiqli şlanq üçün qısqac
- 17 Yüksək təzyiqli şlanq
- 18 Təzyiqli tənzimləyici ilə su axını borusu (Vario Power)  
Ümumi təmizlik işləri üçün.  
İşləmə təzyiqi "SOFT" -dan başlayaraq "HARD" -ə qədər davamlı olaraq artırıla bilər. İş təzyiqini tənzimləmək üçün yüksək təzyiqli başlığın qolunu sərbəst buraxın və axın borusunu istədiyiniz mövqeyə çevirin.  
Təmizləyici vasitələrlə işləmək üçün uyğundur.
- 19 Kir təmizləyici ilə axın borusu  
İnadkar kirlər üçün.

### \* İstəyə görə

- 20 Yuma fırçası  
Təmizləyici vasitələrlə işləmək üçün uyğundur.
- 21 Köpük çiləyicisi  
Güclü təmizləyici vasitə köpüyü üçün.
- 22 Təmizləyici vasitə

### \*\* Əlavə olaraq tələb olunur

- 23 Standart mufta ilə gücləndirilmiş su şlanqı
  - Diametr ən azı 1/2 düym (13 mm)
  - Uzunluq ən azı 7,5 m

## Quraşdırma

İstifadəyə verilməzdən əvvəl cihaza sıx olmayaaraq birləşdirilən hissələri quraşdırın.

### Şəkillər üçün qatlanmış səhifəyə baxın!

Təsvir **A**

→ Daşıma təkərlərini daxil edin və yerinə oturdun.

Təsvir **B**

→ Daşıma tutacağına bağlayın və şrupla bərkidin.

Təsvir **C**

→ Muftanı cihazın su birləşməsinə şrupla bərkidin.

Təsvir **D**

→ Yüksək təzyiqli şlanq qısqacını yüksək təzyiqlə başladığından çıxarın.

Təsvir **E**

→ Yüksək təzyiqli şlanqı yüksək təzyiqli başlığa daxil edin.

→ Qısqacı yerinə səs edib oturana qədər içeri basın. Yüksək təzyiqli şlanqı çəkərək birləşmənin etibarlı olduğunu yoxlayın.

## İstismara verilmə

→ Cihazı düz bir səth üzərinə qoyun.

Təsvir **F**

→ Yüksək təzyiqli şlanqı cihazın yüksək təzyiqlə birləşməsinə bağlayın.

→ Ştekeri şəbəkə yuvasına daxil edin.

### Su borusundan su təchizatı

Birləşmə dəyərləri üçün identifikasiya lövhəsinə/tekniki məlumatlara baxın.

Su təchizatı şirkətinizin qaydalarına riayət edin.

### DİQQƏT

Suyun tərkibindəki çirk yüksək təzyiqli nasos və aksesuarlara zərər verə bilər. Qoruma üçün KÄRCHER su filterinin (xüsusi aksesuar, sifariş nömrəsi 4.730-059) istifadəsi tövsiyə olunur.

→ Su təchizatı şlanqını su birləşməsindəki muftaya birləşdirin.

→ Su təchizatı şlanqını su mənbəyinə qoşun.

→ Su kranını tamamilə açın.

## İstismar

### DİQQƏT

2 dəqiqədən çox quru şəkildə işləmə yüksək təzyiqlə nasosuna zərər verəcəkdir. Əgər cihazda 2 dəqiqə ərzində heç bir təzyiqlə yaranmazsa, cihazı söndürün və "Xətalər zamanı kömək" fəsilindəki təlimatlara uyğun olaraq davam edin.

### Yüksək təzyiqlə istifadə

#### ⚠ EHTİYAT

Boyalı səthləri təmizləyərkən zədələnmələrin qarşısını almaq üçün su axınıni ən azı 30 sm məsafədə saxlayın.

### DİQQƏT

Avtomobil təkərlərini, boyalı və ya ağac kimi həssas səthləri kir təmizləyicisi ilə təmizləməyin, çünki zərər verə bilər.

Təsvir **G**

→ Axın borusunu yüksək təzyiqli başlığın içinə qoyun və 90° döndərərək bərkidin.

→ Cihazın yandırılması "I/ON".

→ Yüksək təzyiqli başlıq qolunun kilidini açın.

→ Qolu çəkin, cihaz açılacaqdır.

**Qeyd:** Əgər qol buraxılırsa, cihaz söncəkdir. Sistemdəki yüksək təzyiqlə qorunub saxlanılır.

### Təmizləyici vasitə ilə istifadə

**Qeyd:** Təmizləyici vasitə yalnız aşağı təzyiqlə qarışdırıla bilər.

#### ⚠ TƏHLÜKƏ

Təmizləyici vasitələr istifadə edildikdə, təmizləyici vasitə istehsalçısının təhlükəsizlik məlumat vərəqinə, xüsusən də fərdi qoruyucu vasitələr barədə məlumatlara əməl olunmalıdır.

Təsvir **H**

→ Təmizləyici vasitə məhlulunu onun üçün olan çəne doldurun (təmizləyici vasitənin qablaşdırması üzərindəki miqdar məlumatlarına diqqət yetirin).

Təsvir **I**

→ Təmizləyici vasitə çəninə qapağını bağlayın.

→ Təmizləyici vasitə çəninə cihazın içərisinə yerləşdirin.

Təsvir **J**

→ Təzyiqlə tənzimləməsi olan axın borusu istifadə edin (Vario Power).

→ Axın borusunu "SOFT" istiqamətində tam dayanana qədər çevirin.

**Qeyd:** Bu nəticədə, təmizləyici vasitə məhlulu əməliyyat zamanı su axını ilə qarışır.

### İstəyə görə

Təsvir **K**

→ Köpük çiləyicisini təmizləyici vasitə qabına birləşdirin.

→ Köpük çiləyicisini yüksək təzyiqli başlığın içərisinə yerləşdirin və 90° çevirərək bərkidin.

### Tövsiyə olunan təmizləmə üsulu

→ Təmizləyici vasitəni quru səthə az miqdarda çiləyin və təsir göstərməsinə icazə verin (qurumasına yox).

→ Yumşalmış kiri yüksək təzyiqli bir su axını ilə yuyun.

## Yuma fırçası ilə istifadə

### **DIQQƏT**

*Boyanın zədələnmə riski*

*Yuma fırçası ilə işləyərkən kir və ya digər hissəciklər olmamalıdır.*

→ Yuma fırçasını yüksək təzyiqli başlığın içinə yerləşdirin və 90° döndərərək bərkidin.

**Qeyd:** Zəruri hallarda, yuma fırçaları təmizləyici vasitələrlə işləmək üçün də istifadə edilə bilər.

### **İş prosesinin kəsilməsi**

- Yüksək təzyiqli başlığın qolunu buraxın.
- Yüksək təzyiqli başlığın qolunu bloklayın.
- Yüksək təzyiqli başlığı onun üçün olan saxlama yerinə yerləşdirin.
- Daha uzun iş fasilələri olduqda (5 dəqiqədən çox), cihazı da söndürün "0/OFF".

### **İstifadəni tamamla**

#### **⚠ EHTİYAT**

*Yüksək təzyiqli şlanqı yüksək təzyiqli başlıqdan və ya cihazdan yalnız sistemdə təzyiqli olmadıqda ayırın.*

- Təmizləyici vasitə ilə işlədikdən sonra: Cihazı təxminən 1 dəqiqə yaxalama rejimində işlədin.
- Yüksək təzyiqli başlığın qolunu buraxın.
- Cihazın söndürülməsi "0/OFF".
- Ştekeri yuvadan çəkin.
- Su kranını bağlayın.
- Sistemdə mövcud olan təzyiqli azaltmaq üçün yüksək təzyiqli başlığın qoluna basın.
- Yüksək təzyiqli başlığın qolunu bloklayın.
- Cihazı su təchizatı şəbəkəsindən ayırın.

### **Daşınma**

#### **⚠ EHTİYAT**

*Yaralanma və zədələnmə riski*

*Daşınma zamanı cihazın ağırlığını nəzərə alın.*

### **Əl vasitəsilə daşınma**

- Cihazı daşınma tutacağından çəkin.

### **Nəqliyyat vasitələrində daşınma**

- Təmizləyici vasitə çənini boşaldın.
- Cihazın sürüşməyəcəyindən və əyilməyəcəyindən əmin olun.

## Saxlama

### **⚠ EHTİYAT**

*Yaralanma və zədələnmə riski!*

*Saxlama zamanı cihazın ağırlığını nəzərə alın.*

### **Cihazın saxlanması**

Uzun müddətli saxlamadan önce, məsələn qışda, Qulluq fəsilindəki təlimatlara da diqqət yetirin.

- Cihazı düz bir səthə qoyun.
- Yüksək təzyiqli şlanqın boru konnektorunun korpusunu ox istiqamətində basın və yüksək təzyiqli borusunu çıxarın.
- Yüksək təzyiqli başlıqdakı ayırma düyməsini basın və yüksək təzyiqli borusunu yüksək təzyiqli başlıqdan ayırın.
- Yüksək təzyiqli başlığı onun üçün olan saxlama yerinə yerləşdirin.
- Axın borusunu axın borusu üçün saxlama yerinə itələyin.
- Elektrik kabelini, yüksək təzyiqli şlanqı və aksesuarları cihazın üzərinə qoyun.

### **Donvurmadan qorunma**

#### **DIQQƏT**

*Tamamilə boşaldılmayan cihazlar və aksesuarlar dondan məhv ola bilər. Cihazı və aksesuarları tamamilə boşaldın və dondan qoruyun.*

Dəyəcək ziyanlardan yayınmaq üçün:

- Cihazdakı bütün suyu tamamilə boşaldın: Cihazı yüksək təzyiqli şlanqı birləşdirmədən və su təchizatı bağlantısı olmadan işə salın (maks. 1 dəq.) və yüksək təzyiqli birləşməsindən artıq su çıxmıyana qədər gözləyin. Cihazı söndürün.
- Cihazı bütün aksesuarları ilə birlikdə şaxtaya davamlı bir otaqda saxlayın.

### **Qulluq və texniki baxış**

#### **⚠ TƏHLÜKƏ**

*Elektrik vurma riski.*

- Cihazda hər hansı bir iş görmədən əvvəl onu söndürün və ştekeri yuvadan çəkin.

### **Su birləşməsindəki süzgeci təmizləyin**

Su birləşməsindəki süzgeci mütəmadi olaraq təmizləyin.

- Su birləşməsindəki muftanı çıxarın.

Təsvir **L**

#### **DIQQƏT**

*Süzgec zədələnməməlidir.*

- Süzgeci kəlbətin ilə çəkin.
- Süzgeci axar suyun altında təmizləyin.
- Süzgeci yenidən su birləşməsinə yerləşdirin.

### **Təmizləyici vasitə filterini təmizləyin**

Uzun müddətli saxlamadan önce, məs. qışda:

- Təmizləyici vasitə üçün sorma şlanqından filtri çıxarın və axar suyun altında təmizləyin.



## Xətalər zamanı kömək

Kiçik xətaları aşağıdakı icmalın köməyi ilə özünü aradan qaldıra bilərsiniz.

Hər hansı bir anlaşılmazlıq yaranarsa, zəhmət olmasa səlahiyyətli müştəri xidmətinə müraciət edin.

### ⚠ TƏHLÜKƏ

*Elektrik vurmaı riski.*

→ Cihazda hər hansı bir iş görmədən əvvəl onu söndürün və ştekeri yuvadan çəkin.

## Cihaz işləmə

- Yüksək təzyiqli başlığın qolunu çəkin, cihaz işə düşəcək.
- İdentifikasiya lövhəsində göstərilən gərginliyin enerji mənbəyinin gərginliyinə uyğun olub olmadığını yoxlayın.
- Elektrik kabelinin zədələnmələrə qarşı yoxlayın.

## Cihaz təzyiqli altında deyil

- Axın borusundakı tənzimləməni yoxlayın.
- Su təchizatı üçün kifayət qədər miqdarın olub olmadığını yoxlayın.
- Su birləşməsindəki süzgəci kəlbətin ilə çəkin və axar suyun altında təmizləyin.
- Cihazı havalandırın: Cihazı yüksək təzyiqli şlanq bağlı olmadan açın və su yüksək təzyiqli birləşmədən köpük olmadan çıxana qədər gözləyin (maks. 2 dəqiqə). Cihazı söndürün və yüksək təzyiqli şlanqı yenidən qoşun.

## Güclü təzyiqli dalğalanmaları

- Yüksək təzyiqli çiləyicinin təmizlənməsi: Bir iynə köməyi ilə çiləyicinin deşiklərindəki kirləri götürün və ön tərəfdən su ilə yuyun.
- Təchizat suyunun miqdarını yoxlayın.

## Cihaz kip deyil

- Cihazdakı kiçik bir sızıntı texniki səbəblərə görədir. Şiddətli sızdırma halında səlahiyyətli müştəri xidmətinə müraciət edin.

## Təmizləyici vasitə sorulmur

- Təzyiqli tənzimləməsi olan axın borusu istifadə edin (Vario Power). Axın borusunu "SOFT" istiqamətində tam dayanana qədər çevirin.
- Sorma şlanqındakı təmizləyici vasitə filtri təmizləyin.
- Təmizləyici vasitənin sorma şlanqını bükülmələrə qarşı yoxlayın.

## Aksesuar və ehtiyat hissələri

Yalnız orijinal aksesuar və orijinal ehtiyat hissələrindən istifadə edin, onlar cihazın təhlükəsiz və problemsiz işləməsini təmin edir.

Aksesuar və ehtiyat hissələri haqqında məlumatı [www.kaercher.com](http://www.kaercher.com) saytında əldə etmək olar.

## Zəmanət

Cavabdeh satış şirkətimiz tərəfindən verilən zəmanət şərtləri hər ölkədə qüvvədədir. Əgər istehsalçı və ya materialdan qaynaqlanan səbəbdən cihazınızda problem yaranarsa, zəmanət müddəti ərzində cihazınızdakı çatışmazlıqları ödənişsiz olaraq aradan qaldıracağıq. Zəmanət tələb olunduqda satıcıya və ya ən yaxın səlahiyyətli müştəri xidmət mərkəzinə müraciət edin və satın alma qəbzini təqdim edin. Ünvanları aşağıdan əldə edə bilərsiniz:

[www.kaercher.com/dealsearch](http://www.kaercher.com/dealsearch)

## Texniki xüsusiyyətlər

### Elektrik birləşməsi

Gərginlik	220–240 V 1~50-60 Hz
-----------	-------------------------

Enerji istehlakı	6 A
------------------	-----

Qoruma dərəcəsi	IP X5
-----------------	-------

Qoruma sinfi	II 
--------------	--

Şəbəkə qorunması (inert)	10 A
--------------------------	------

### Su birləşməsi

Giriş təzyiqi (maks.)	1,2 MPa
-----------------------	---------

Giriş temperaturu (maks.)	40 °C
---------------------------	-------

Təchizat miqdarı (dəq.)	8 l/dəq
-------------------------	---------

### Performans məlumatları

İşləmə təzyiqi	8 MPa
----------------	-------

Maksimum icazə verilən təzyiq	12 MPa
-------------------------------	--------

Axın miqdarı, su	5,5 l/dəq
------------------	-----------

Maksimum axın miqdarı	6,3 l/dəq
-----------------------	-----------

Axın miqdarı, təmizləyici vasitə	0,3 l/dəq
----------------------------------	-----------

Yüksək təzyiqli başlığın geri itələmə gücü	12 N
--	------

### Kütlə və çəki

Uzunluq	279 mm
---------	--------

Eni	275 mm
-----	--------

Hündürlük	803 mm
-----------	--------

Çəki, aksesuarlarla istifadəyə hazır	7,0 kq
--------------------------------------	--------

### EN 60335-2-79 uyğun olaraq müəyyən edilmiş dəyərlər

Əl-qol titrəmə dəyəri	<2,5 m/s <sup>2</sup>
-----------------------	-----------------------

Qeyri-müəyyənlik K	0,3 m/s <sup>2</sup>
--------------------	----------------------

Səs təzyiqinin səviyyəsi L <sub>pA</sub>	74 dB (A)
--	-----------

Qeyri-müəyyənlik K <sub>pA</sub>	3 dB (A)
----------------------------------	----------

Səs gücü səviyyəsi L <sub>WA</sub> + Qeyri-müəyyənlik K <sub>WA</sub>	90 dB (A)
---	-----------

Texniki dəyişikliklərə tabedir.





**THANK YOU!**  
**MERCI! DANKE! ¡GRACIAS!**



Registrieren Sie Ihr Produkt und profitieren Sie von vielen Vorteilen.

Register your product and benefit from many advantages.

Enregistrez votre produit et bénéficiez de nombreux avantages.

Registre su producto y aproveche de muchas ventajas.

**[www.kaercher.com/welcome](http://www.kaercher.com/welcome)**



Bewerten Sie Ihr Produkt und sagen Sie uns Ihre Meinung.

Rate your product and tell us your opinion.

Évaluer votre produit et dites-nous votre opinion.

Reseñe su producto y díganos su opinión.



**[www.kaercher.com/service](http://www.kaercher.com/service)**

**Alfred Kärcher SE & Co. KG**  
Alfred-Kärcher-Str. 28-40  
71364 Winnenden (Germany)  
Tel.: +49 7195 14-0  
Fax: +49 7195 14-2212

